

LARS RAMSTEDT

- Nya målningar -



GALERIE BEL'ART
STOCKHOLM

LARS RAMSTEDTS BILDER SOM INTE AVBILDAR

En ung konstnär med insikter i den konkreta konstens traditioner och med vilja att bidra med nyheter i denna konst – det är så jag uppfattat Lars Ramstedt, då han under årens lopp visat sina verk på Galerie Bel'Art. När han nu återkommer med nya verk skall jag försöka att återge hans avsikter – rätt eller fel – och hur de materialiseras i hans målningar. Den konst som inte föreställer någonting kan naturligtvis uppfattas som föreställande på olika sätt av olika betraktare. Så är det ju med de psykiatriska test-bilder, som Hermann Rorschach introducerade på 1910-talet.

Rorschachs formtydningstest användes först på den egna kliniken för mentalslösta och har sedan spritts över världen. Patienten får betrakta en serie bilder som inte föreställer någonting och därefter uttala sig om vad de föreställer. Den ene kan se någonting, den andra någonting annat. Den som inte ser någonting i bilden studeras av läkaren med särskild omsorg. Det är vanligt att vanligt folk lägger in en betydelse i en icke föreställande bild. Så är det också med konstkritiker och andra konstintresserade personer.

I den avancerade konstdebatten introducerades ord som abstrakt, ren form, konstruktivism, purism, och konkret för att fånga in intentionerna som konstnärerna hade då de skapade icke föreställande bilder. Man tänkte sig att liksom musiken stundom inte återger berättelser eller avbildningar så skulle måleriet inte göra det. En stor skillnad mellan musik och måleri är att musiken förvandlas från början till slutet, medan målningen står stilla. Den stillastående bilden kan betraktas godtyckligt på nära och på långt håll, från vänster till höger, uppifrån och ner.

Konstnärerna som strävade efter att fånga det icke föreställande i sina kompositioner, menade stundom att geometrien gav dem de användbara grundformerna. Men det är ju klart att när Malevich gör sin suprematistiska kvadrat så föreställer den en kvadrat. Det kan ju vem som helst se. Gösta Adrian-Nilsson, GAN, skrev ett suggestivt evangelium om den gudomliga geometrien, men det är ju klart att det inte är de geometriska formerna som själva är avgörande utan sammanställningen av dem i en komposition. När Albers målar kvadrater innanför varandra i olika färger, åstadkommer han inte geometri utan formupplösande optiska effekter i form av simultankontraster och efterbilder.

Konstnärerna som avstår från föreställande element söker sig som Albers till nya syneffekter. Den abstrakta konsten hade länge fragment av det

föreställande, medan de konkreta konstnärerna ville helt utesluta det föreställande. Redan en horisont genom bilden skapar ett föreställande bildrum. Det sammanhänger med vår benägenhet att orientera tecken på en platt yta tredimensionellt. Vi har så att säga ett plastiskt seende. Om vi tittar på en bild av månen så ser vi i bilden höga berg och djupa dalar. Vänder man bilden upp-och-ner blir dalarna berg och bergen dalar. Vi orienterar bildens illusoriska tredimensionalitet efter ljus och skugga. Vi kan också med en rak linje tvärs över en yta ana en horisont långt borta. Med radierande linjer skapas fragmentariska djup-perspektiv. Man kan som Cezanne skapa djup i ett landskap med hjälp av parallella diagonala linjer. Denna teknik blir grövre i Van Goghs måleri. Utan att avbilda någonting kan man få fram djupdimensioner.

Den konst som är konkret har ingen rumsbild, men den kan ha flera rumsbilder. Den plana ytan kan ha förskjutningar av ytor som tycks ligga framför eller bakom varandra. Om man vill kan man i sitt seende omväxlande placera delar framför eller bakom varandra. På så sätt blir upplevelsen av bilden ett skeende, en lek med olika helheter inom kompositionen. Bilden blir så att säga inte stillastående.

Denna långa inledning leder fram till hur man skall se på Lars Ramstedts konkreta kompositioner. Hans "Dialog" visar ett spel mellan olika geometriska former, balkar, fragment av cirklar och trianglar. Märkligt är att tre mörka horisontala partier kan man se i växlande lägen.

Han använder också möjligheten av att ge en plastisk form på en plan yta, då han anbringar en färg i fördrivning från mörkt till ljust. Formerna blir som metalliska ytor med ljusreflex, allt efter de tycks böja sig konkavt eller konvext. Det finns också en möjlighet att illudera rörelse i bilden, vad som brukar kallas för kinetiska eller stroboskopiska effekter. För att förstå detta vill jag göra en ny utveckling som handlar om vårt seende.

Psykologen Gunnar Johansson i Uppsala anbragte fosforfläckar på en student, en hund, en katt, en häst och sedan fotograferade han dem i rörelse och åstadkom en film. Han presenterade denna film med stillbilder och frågade studenterna vad de såg. De såg bara färgade fläckar. Sedan satte han filmen i rörelse och omedelbart kände studenterna igen katten, hunden, hästen och människan i rörelse. Vårt seende blir igenkännande när vi ser föremål i rörelse. Så är det ju också med djur. Därför står jägaren stilla framför villebrådet.

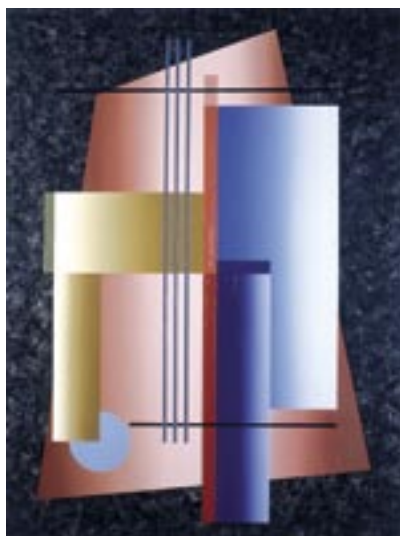
Vi förväntar oss rörelse, när vi ser oss omkring. Målarens bild är en stillbild, som kan vara svårtolkad. Gärna vill vi inför konstnärens bild anbringa en illusorisk rörelse. Exempel är Lars Ramstedts målning "Balans" med ett plan som är rombiskt, vilket viker sig in i bilden. Sidorna visar att det är en plan yta men färgfördrivningen lockar oss att se ytan som konvex eller konkav. Det står betraktaren fritt att omväxlande se den på det sättet. Över detta plan drar en mörk balk som har en spetsig smal sida åt ena hållet och bred åt andra. Man uppfattar denna mörka yta över det fyrkantiga planet som en stråle i rörelse. På så sätt får bildupplevelsen ett illusoriskt kinetiskt inslag.

Människor förväntar sig av konstverk att de skall ge oss en känsla. Känslor står aldrig stilla utan är förlopp i vårt medvetande. Den konst som Lars Ramstedt skapar är inte känslösam, men den väcker ett spel i vårt medvetande som bidrar till att den plana stillastående bildytan får sprudlande liv med växlande djup och med element som uppfattas som i full rörelse. Lars Ramstedt är inte ensam om att skapa konkret konst, men han gör det med en egenartad kompetens som vittnar att denna tradition ständigt förnyas. Hans konst har samband med sådana känslor som knyts till forskning, tillfredställelsen att det anbringas nyheter i vårt seende. Sådana nyvinningar innebär att vårt medvetande fylls av mängder av tolkningar av en och samma komposition.

Uppsala i februari 2005
Teddy Brunius
Fil.dr. professor emeritus
Köpenhamns universitet



"Energi", 80 x 60



"Harmoni", 80 x 60



"Rymd", 80 x 60



"Rörelse", 50 x 70



"Syntes", 50 x 70

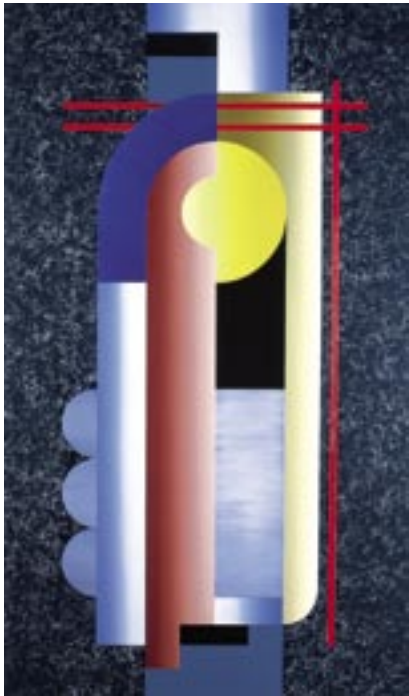


"Dialog", 80 x 100

Geometriska konflikter eller konsensus

Under lång tid har jag fokuserat mig på att söka olika problemlösningar för att få energi, rörelse, riktningar och förändringar i balans. Med utställningen vill jag sammanfatta denna tid med geometriska konflikter. Arbetet går nu vidare mot nya spännande och intressanta mål.

Lars Ramstedt, januari 2005



"Kontroll", 100 x 60



"Fuji", 50 x 70



"Riktningar", 45 x 30



"Förskjutning", 50 x 76



"Förändring", 80 x 60



"Variabel", 45 x 30



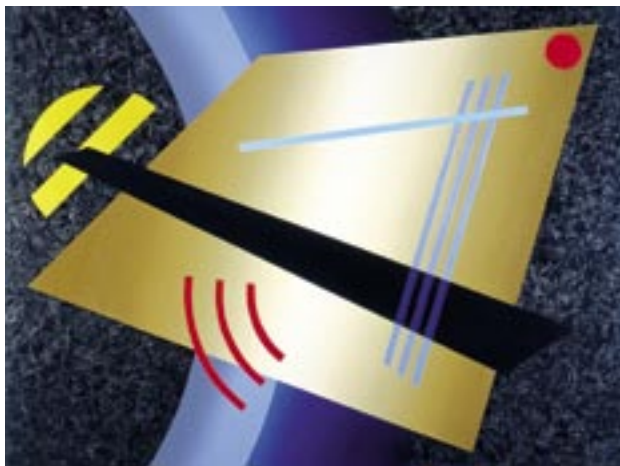
"Tid", 45 x 30



"Avstannad rörelse", 50 x 70



"Illusion", 45 x 30



"Balans", 60 x 80

Välkommen till

VERNISSAGE

Lördagen den 12 mars 2005

klockan 13–16

klockan 14 invigningstalar Prof. Teddy Brunius

GALERIE BEL'ART

Birger Jarlsgatan 2, 114 34 Stockholm

Tel: 08-611 60 52, Fax: 08-611 60 54

www.belart.se

Öppet: tisdag–fredag 11–17, lördag 12–15

Utställningen pågår till den 9 april

Samtliga verk är olja på duk och utförda 2004-2005. Höjd gånger bredd i centimeter.



"Disciplin", 100 x 60



"Öppning", 45 x 30



"Fokus", 45 x 30



"Tre", 45 x 30